



Dostavba a uzavření školního komplexu

PAVILONEM C2

Základní škola Opatovice nad
Labem, okres Pardubice

STATUS ŠKOLY



- Základní škola Opatovice nad Labem zajišťuje veškeré úkoly spojené s výkonem státní správy a samosprávy ve školství při plnění povinné školní docházky pro všechny žáky s trvalým bydlištěm v obci Opatovice nad Labem a pro žáky v příslušné spádové oblasti, kterou tvoří obce Hrobice, Libišany a Čeperka.
- Vzhledem ke krátkým dojezdovým vzdálenostem, docházejí do školy i žáci z okrajových částí měst Hradec Králové a Pardubice.



Původní stav I.

Areál základní školy má aktuálně nedostatek odborných učeben a vzhledem k předpokládanému nárůstu obyvatel v obci, je třeba zvýšit kapacitu školy (do tří let bude v obci dokončeno 59 nových bytových jednotek, do pěti let dalších 106 bytových jednotek).

Nově navržený pavilon C2 řeší nedostatek odborných učeben včetně odpovídajícího skladového zázemí pro tyto učebny a umožní zvýšení kapacity školy - některé ze stávajících nevyhovujících odborných učeben budou v budoucnu využity jako kmenové. V rámci pavilonu C2 jsou navrženy také nové šatny, nezbytné pro navýšení kapacity.





Původní stav II.

Navržený pavilon C2 uzavírá školní komplex, provozně napojuje stávající pavilon A3 a tělocvičnu a zajišťuje bezbariérový provoz v rámci celého areálu základní školy – s využitím provozně komunikačního jádra (centrálního schodišťového prostoru s výtahem, zajišťujícím bezbariérovost) ve stávajícím pavilonu C1. Provozní vazby jsou navrženy s ohledem na co nejkratší komunikační propojení jednotlivých celků, a to jak pro žáky, tak pro vyučující.

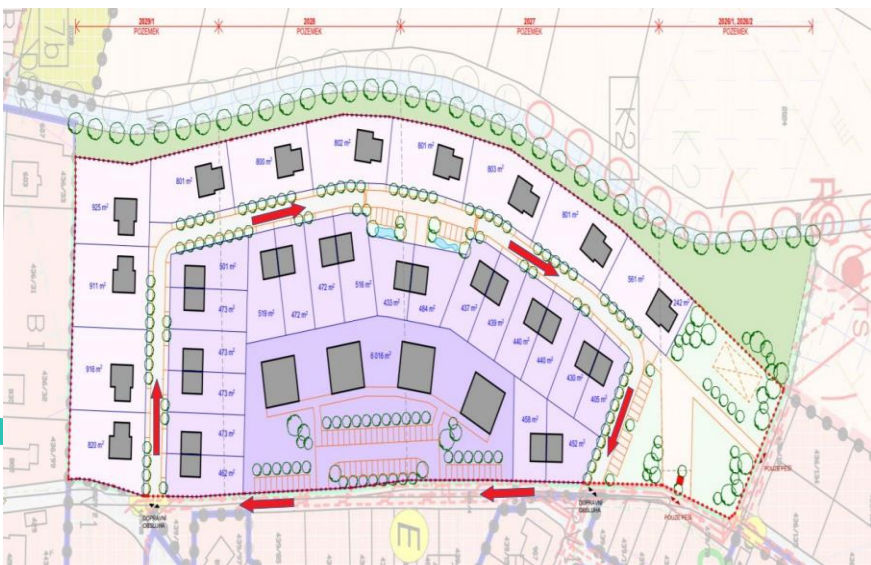
Navýšením kapacity školy a výstavbou navržených odborných učeben s odpovídajícím zázemím bude škola poskytovat nejen standardní základní vzdělání, ale bude dále sloužit pro žáky specializující se na přípravu pro řemeslné obory z širší spádové oblasti.





ROZVOJ OBCE I.

- Demografický vývoj v obci Opatovice nad Labem a v obcích spádových jednoznačně potvrzuje, že nárůst počtu obyvatel a tím i nárůst počtu dětí a žáků pro školy a školská zařízení v obci a spádové oblasti má již setrvalý charakter.
- Koncepční rozvoj školství v obci a spádové oblasti, tak jak je průběžně naplňován, na tuto situaci vhodně a efektivně reaguje postupnou modernizací, rekonstrukcí a rozšiřováním kapacit, oproti původnímu stavu stavby školy z poloviny 60 – tých let 20. století.





ROZVOJ OBCE II.

- Navíc lze předpokládat, že v souvislosti s blížícím se dokončením dálnic D11, D35 a silničních přivaděčů, dojde k jevu, že velmi krátké dojezdové časy mimo hustý městský dopravní provoz povedou řadu rodičů k rozhodnutí požádat o umístění svého dítěte právě v Základní škole Opatovice nad Labem raději než ve školách v městských centrech, a to právě z důvodu snadné dopravní přístupnosti.

CÍLE A ÚKOLY ŠKOLY - I.

- Základní škola Opatovice nad Labem je v obci Opatovice nad Labem a k obci příslušné školské spádové oblasti jedinou úplnou základní školou, tedy jako jediná pro danou oblast zajišťuje v terminologii Vzdělávací soustavy ČR stupeň vzdělání „**Základní vzdělání**“ v rozsahu 9 let školní docházky.
- Základní škola Opatovice nad Labem tak musí kvalitně, efektivně a plnohodnotně naplňovat cíle Základního vzdělávání ve školské soustavě ČR, které definuje Školský zákon č. 561/2004 Sb. ve svém druhém paragrafu.

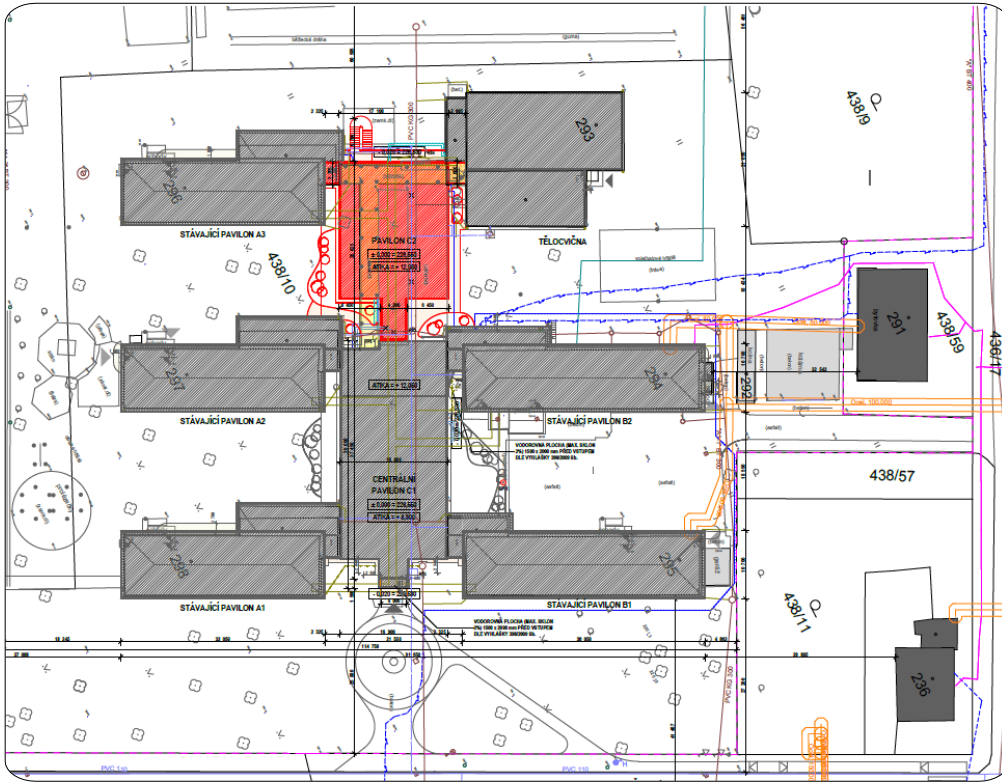
CÍLE A ÚKOLY ŠKOLY - II.

- S odvoláním na obecně definované cíle Základního vzdělávání usiluje Základní škola Opatovice nad Labem zejména o:
- 1) všestranné rozvinutí individuální osobnosti a příznivý rozvoj všech rozumových a tělesných dovedností u jednoho každého svého žáka .
- 2) všestranný rozvoj a o podchycení a následné poskytování cílené efektivní péče všem žákům, u kterých se projeví mimořádné studijní nadání a obecné studijní předpoklady k dalšímu studiu v rámci vzdělávací soustavy ČR.

CÍLE A ÚKOLY ŠKOLY - III.

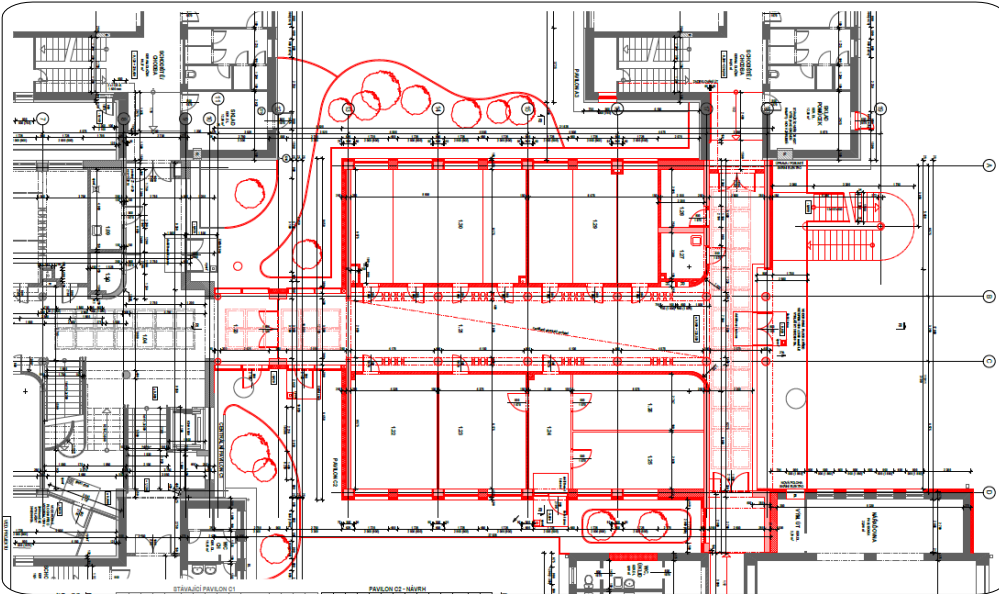
- 3) všestranný rozvoj a o podchycení žáků a následné poskytování cílené efektivní péče všem žákům se specifickými technickými schopnostmi, zručností a nadáním pro širokou paletu technických oborů s perspektivou celoživotního zaměření v dané specializaci.
- 4) minimalizaci vzdělávacích neúspěchů žáků s výrazným deficitem talentu, nadání nebo obecných schopností tak, aby byli při výstupu ze základního školství schopni absolvovat další přípravu na smysluplné uplatnění na trhu práce.

KOORDINAČNÍ SITUACE



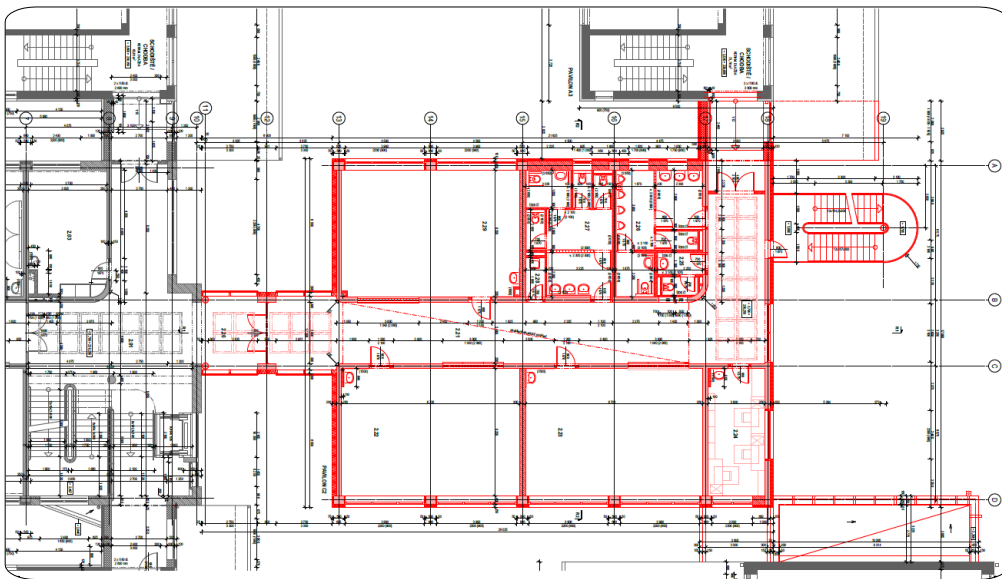
Areál základní školy v Opatovicích nad Labem je tvořen 6 stávajícími pavilony a samostatným objektem tělocvičny. 5 pavilonů (A1, A2, B1, B2 a centrální pavilon C1) tvoří jeden celek s vyřešeným bezbariérovým provozem. Stávající pavilon A3 a tělocvična jsou se zbytkem areálu z důvodu vzdálené polohy propojeny pouze stávající krytou venkovní chodbou - ocelovou konstrukcí. Tyto dva objekty nejsou bezbariérově přístupné.

Půdorys 1. NP



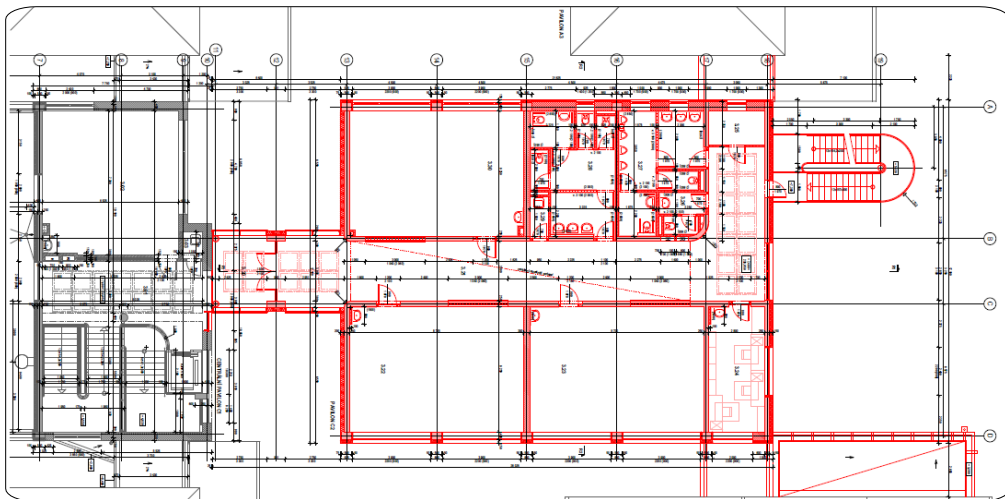
1.NP - šatny žáků odpovídající navýšení kapacity školy, skladové prostory pro odborné učebny, technické a provozní zázemí (výměník ÚT a TUV a úklidová místnost). Komunikační prostory v 1.NP jsou navrženy jako chráněná úniková cesta CHÚC A a provozně zajišťují také bezbariérový přístup do stávajícího pavilonu A3 a stávající tělocvičny.

Půdorys 2. NP

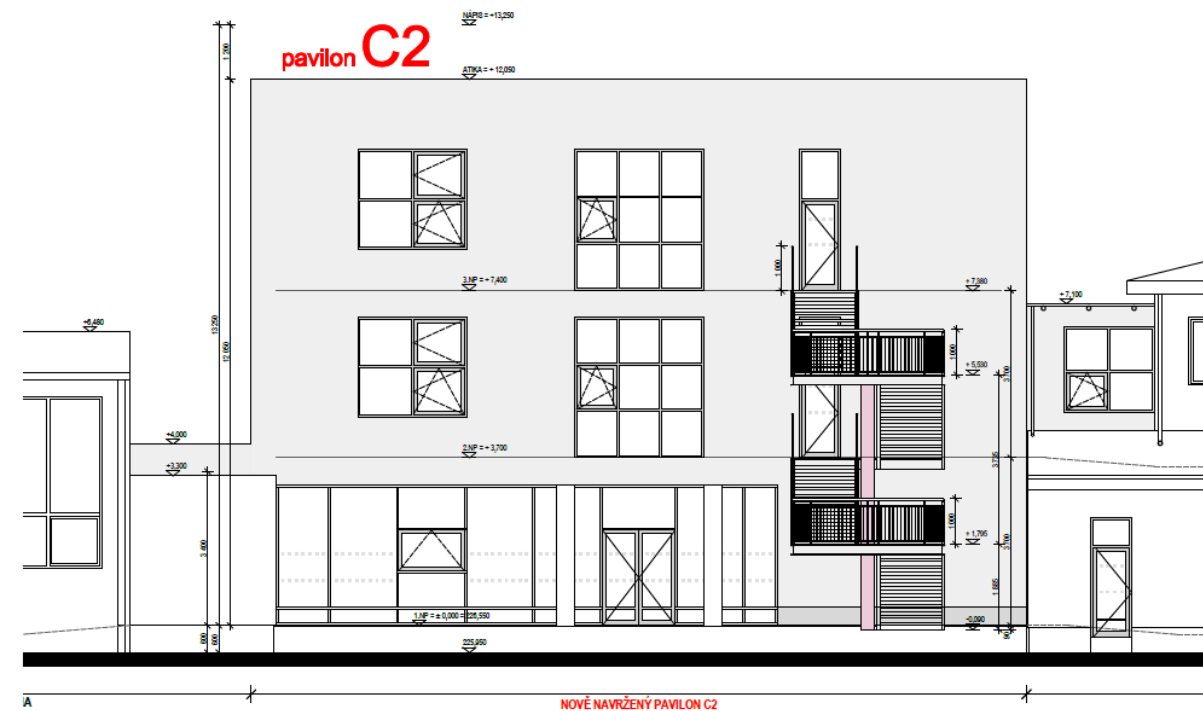


- 2. NP - 3 nové odborné učebny pro výuku technických a řemeslných oborů, kabinet, hygienické zázemí pro chlapce, dívky i učitele a úklidová komora. Komunikační prostory provozně zajišťují také bezbariérový přístup do patra stávajícího pavilonu A3.

Půdorys 3. NP



- 3.NP - 3 nové odborné učebny pro výuku technických a řemeslných oborů, kabinet, hygienické zázemí pro chlapce, dívky i učitele, sklad a úklidová komora. Z tohoto podlaží je přístupné nové venkovní ocelové schodiště, které slouží jako jedna z únikových cest z tohoto podlaží.



POHLED SEVEROZÁPADNÍ

CELKOVÁ VIZUALIZACE AREÁLU ŠKOLY

- Urbanistické i architektonické řešení navazuje na pavilon C1, používá stejných výrazových i materiálových prostředků. Objekt je navržen jako kombinace ŽB skeletu a keramického zdiva, na fasádě kontaktní zateplovací systém. Výplně otvorů a prosklená fasáda v hliníkových rámech odstínu RAL 9007 s barevnými akcenty vybraných tabulí skla. Střecha je navržena dvouplášťová provětrávaná plochá s fóliovou krytinou. Výška pavilonu C2 je shodná s výškou třípodlažní části pavilonu C1.



PŘEDPOKLÁDANÉ FINANČNÍ NÁKLADY

Podlaží	Plocha	Výška	OP
	/m2/	/m/	/m3/
Základy	427,00	1,00	427,00
1.NP	427,00	3,70	1 579,90
2.NP	428,00	3,70	1 583,60
3.NP	418,00	3,55	1 483,90
Střecha	447,00	1,00	447,00
CELKEM			5 521,40

Položka	OP	Cena/jed.	Cena celkem
	/m3/	/Kč/	/Kč/
Pavilon C2	5 521,40	7 300,00	40 306 220,00
Nábytek a vybavení			2 850 000,00
Venkovní úpravy			391 250,00
Úpravy přístavku tělocvičny			375 000,00
VRN			800 000,00
Celkem bez DPH			44 722 470,00
DPH 21%			9 391 718,70
Celkem vč. DPH			54 114 188,70

PŘEDPOKLÁDANÝ HARMONOGRAM vč. STAVU PŘÍPRAVY PROJEKTU

- Stavební povolení bylo vydáno Magistrátem města Pardubic dne 12.11.2019 pod č.j. MmP 117069/2019 a nabylo právní moci dne 29.11.2019.
- Nyní probíhají práce na projektové dokumentaci pro výběr dodavatele včetně vypracování finálního rozpočtu stavby – předpoklad dokončení 09/2021.
- Výběr dodavatele 10/2021 – 04/2022
- Realizace stavby 05/2022 – 08/2023



Děkuji za pozornost

- **Ing. Pavel Kohout, starosta obce**
- www.opatovicenadlabem.cz
- starosta@opatovicenadlabem.cz
- 466 741 082, 602 492 453
- ID datové schránky: kvsbqar